

取り扱い説明書

この度は、オイルフィルターコンバージョンキットをご購入頂き、誠にありがとうございます。商品の御使用・装着を行うに際し、本説明書をよくお読み頂き正しく御使用ください。なお、取り付けの不備・取り扱い説明書以外の取り付け、及び、使用による事故・製品の故障に関しては一切の責任を負いません。**尚、マフラーの形状【両側振り出しタイプなど】によっては、装着できない**場合があります。あらかじめ、ご了承ください。尚、本商品の対応車両はGPZ900R・ゼファー1100/750・ZRX1100/1200用です。専用設計では対応できないチューニング車両や、ホース、フィッティングを選びたいお客様用の設定商品ですので、予めご了承ください。

【特徴】

- マフラー交換した際などに発生する、オイルフィルター交換時のマフラーの取り外しが必要となる事はありません。**【※マフラー形状により異なります。】**
- オイルラインが長くなり、油温の上昇が抑えられます。

【構成部品】

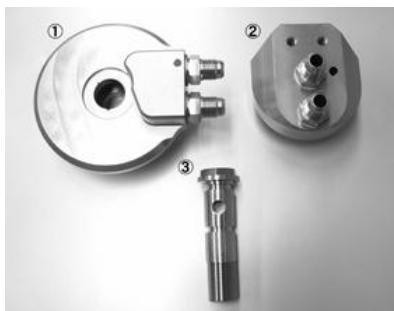
No.	パーツ名	仕様	数	No.	パーツ名	仕様	数
①	ブロックセット A	クリアアルマイト	1	③	バイパスボルト		1
②	ブロックセット B	クリアアルマイト	1				

【別途必要部品】

この商品を装着する際は、別途下記の部品が必要になります。

- カワサキ純正部品番:671B2590 Oリング固定用 90MM × 1
- カワサキ純正部品番:670B2016 Oリングウインド用 16MM × 2
- カワサキ純正部品番:16097-0004 オイルフィルター ZZR1400用 × 1
- 指定粘度・指定容量+キット装着分の4ストロークオイル。
- #6メッシュホース×2 & 装着に必要なフィッティング×4、又は、相当のホース。

※全長50CM以内で製作してください。



※①&②のブロックセットに装着済みのユニオンは、**締め込み済み**です。

警告 誤った取り扱いをした場合、死亡又は重大事故に至る可能性を示した内容です。

- 装着は確実に行ってください。装着が不安な場合は、設備の整った販売店・整備工場での取り付けを依頼してください。
- 車両の装着に際し加工・流用は行わないでください。オイル漏れが発生し、転倒する可能性があります。
- 製品を装着する際の部品交換や、指定トルクは確実に行ってください。オイル漏れ、部品脱落により、怪我や死亡事故が発生する可能性があります。
- 取り付け作業はエンジン・マフラーが冷めてから行ってください。火傷をする可能性があります。
- 取り付け走行後、まし締めを行ってください。又、定期的にねじ部の緩みがないか確認し、緩みがある場合は同様のまし締めを行ってください。

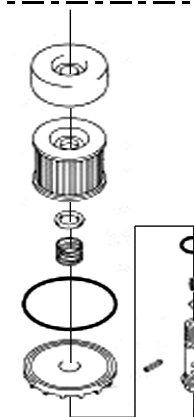
注意

- 作業時はエンジンを停止し、車両が確実に固定している事を確認してください。
- 取り付け不備が無いよう、取り付け位置を確認の上、正しく装着してください。

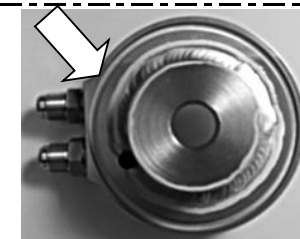
その他の注意

- 製品クレーム・不良の保証は、現品交換のみとさせていただきます。その他の保証【取り付け工賃・部品購入代金など】は対象外です。予めご了承ください。
- 使用及び外観は、改良のため予告なく変更することがあります。

1. 車体から、オイルフィルター・プレート等の部品を外します。
【右図の部品すべてを外します】



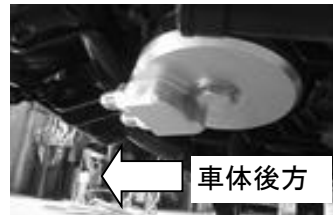
2. ブロックセットAの溝部分に、671B2590のOリング:90mmを装着します。Oリングには、エンジンオイルを塗布し、装着してください。



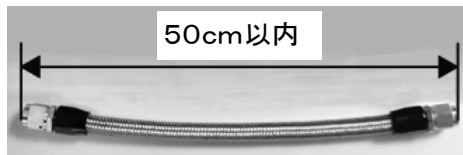
3. バイパスボルトに、671B2016のOリング:16mmを2箇所装着します。Oリングには、エンジンオイルを塗布し、装着してください。



4. ブロックセットAをバイパスボルトでエンジン側オイルフィルター部に装着します。装着の際は、ホース取り付け部を車体後方に向けて装着してください。※このブロックに、メッシュホースを装着しますので、この時点では仮留めしておきます。

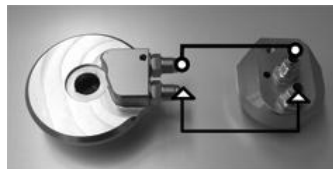


5. 下写真のように、全長50cm以内の寸法のメッシュホースを2本、用意又は、製作し、ブロックセットAとBを接続します。
※50cm以上の長さでホースを製作した場合、油圧が低下し、エンジンが破損する恐れがあります。



※写真はストレートフィッティングを使用しています。

6. ブロックセットAとブロックセットBをメッシュホースで接続します。(ここでは仮留めで行います。) ブロックセットA&Bのホースジョイント部分には、各1箇所ずつ、マーキングしてあります。
【右写真参照】
接続は、ブロックセットA・マーキング部分とブロックセットB・マーキング部分、ブロックセットA・マーキング無しとブロックセットB・マーキング無しでホースを接続してください。
※接続は絶対に間違わないでください。誤った方法で接続した場合、エンジン破損につながります。



7. 右写真のように、ブロックセットBには、M6×P1.0の雌ねじが4箇所切っており、この雌ねじ部分を活用し、ステー&ボルト、車体のサービスホールなどを使用して装着を行ってください。



8. 車体に装着するステーを用意し、ブロックセットBを車体に装着します。メッシュホース・オイルフィルターがエンジン・フレームに干渉しないように、ブロックセットAを調整してください。又、ブロックセットBは、転倒した際に、フィルターが破損しないような箇所へ装着を行ってください。[オイルフィルターがエンジンに接触しないよう注意してください。]
ブロックセットA&Bの位置が決まりましたら、規定トルクで確実に固定を行ってください。
バイパスボルト&メッシュホース・締め付けトルク
20N・m
ブラケットB【M6】締め付けトルク
10~15N・m

※装着の際、サイド&センタースタンドを作動し、接触・干渉がないことを確認してください。接触が見られる際は、再度装着位置の変更を行い、調整してください。調整後、センタースタンドの接触・干渉が見られる場合は、センタースタンドの取り外しや、ホースバンドなどで固定し、干渉がないことを確認してください。

10. エンジンを始動し、数秒後(約5~10秒)に油圧警告ランプが消灯する事を確認してください。(消灯しない場合は直ちにエンジンを止め、ホースの取り付けの不備、ブロックセットの装着不備がないか確認してください。) 又、エンジンオイルの漏れ、オイル量(オイルウインドウ)が適切か、確認を行ってください。オイル量が少ない場合は足してください。

NPROJECT
MOTORCYCLE DIVISION

発売元: ㈱ナブス Nプロジェクト事業部
〒236-0003 神奈川県横浜市金沢区幸浦2-17-1
TEL: 045-790-1139
<http://www.nproject-jp.com>